

# みどりの風

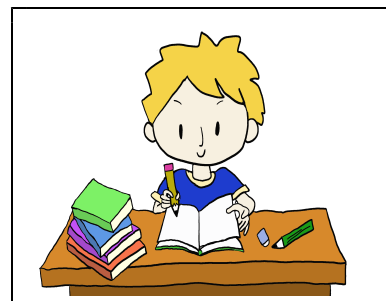
令和3年2月17日(水) 発行人: 校長 角田 亮明

緑  
の  
誓  
い

- さわやかにあいさつをします
- 進んで勉強します
- きまりを守ります
- 心をこめて掃除をします
- みんなと仲良くします

## CRT学力検査の結果について

1月20日号でお伝えしておりましたCRT学力検査の結果が届きました。1～3年生は国語と算数、4年生は国語・算数・理科、5、6年生は算数のみの実施です。どの教科も「知識・技能」、「思考・判断・表現」、「主体的に学習に取り組む態度」の学力3要素別に集計されており、学年集団の正答率の全国比も示されています。例えば、全国比100であれば全国平均正答率レベルを表し、100を超えれば全国平均より上ということになります。さて、緑丘小の結果は？ 残念ながら、1、2年生を除いて全国平均正答率を下回っています。5年生が受験した長崎県学力調査、6年生が受験した全国学力・学習状況調査の結果と同じです。子ども達一人一人に確かな学力をつけることが学校の第一の責務ですから、この結果は私達の指導不足だと痛感しています。何とか、全国平均レベルに到達したかったと。どの問題が解けていないのかを明確にし、学習時間はもちろん家庭学習やスキルタイム等も活用しながら、徹底して学び直しを進め、苦手な問題も解けるようにしてから進学、進級させたいと考えています。確実に習得させるには、繰り返し繰り返し問題に取り組むことが必要です。そこには、根気強くチャレンジしようとする心の強さも絶対に不可欠です。家庭での学習でくじけそうになる場面がありましたら、どうか心を鬼にして学習に取り組ませてください。お願いします。



尚、CRT学力検査結果の個人カードについては、通知表と一緒に渡したいと考えています。結果をご覧になり、特に苦手とする問題は春休みに取り組ませてください。

## みんなと仲良くします＝「相手を尊重する心」

緑の誓いの一つ「みんなと仲良くします」は、将来、社会に飛び立つ子ども達に絶対に必要な資質・能力だと捉えています。周りとは仲良くするには、土台に「相手を尊重する心」がなければなりません。自分の思いを実現しようとしながらも、相手の気持ちも尊重して折り合いを付ける力が必要なのです。ところが、少子化や核家族化が進むにつれ、周りとは上手に付き合えない子どもが増えているのも事実です。自分の言い分を通そうとして聞く耳を持たずトラブルになったり、思い通りにいかなくてケンカになったり・・・。時には感情を抑えられなくて、手や足が出てしまう場合もあります。残念ながら、教師に対して不適切な言動をとってしまう子もいますし、ブレーキが効かなくて学習の障害になることさえあります。心を育てなければなりません。

そういう望ましくない言動があった場合、学校では根気強く話を聞き、諭し、言い聞かせるようにしています。ご家庭でも同じように、その都度言い聞かせていただければと願います。

